

LEMEN, LUUMÄEN, SAVITAIPALEEN JA TAIPALSAAREN SEURAKUNTIEN YHTEISTYÖSELVITYS 2016

TUNNE OMA TILASI, TIEDÄ MITÄ TAHDOT, ETSI TIE SINNE



SISÄLTÖ

1. Selvityksen tausta ja tavoitteet
2. Selvityksen toteuttaminen
3. Seurakuntien perustiedot sekä alustavia arvioita eri yhteistyöratkaisujen vaikutuksesta esitettyihin perustietoihin
 - 3.1. Seurakuntien historiaa lyhyesti
 - 3.2. Jäsenkehitys
 - 3.3. Yhteistyöratkaisun vaikutus jäsenkehitykseen
 - 3.4. Seurakuntien toiminta
 - 3.5. Yhteistyöratkaisun vaikutus seurakuntien toimintaan
 - 3.6. Seurakuntien talous
 - 3.7. Yhteistyöratkaisun vaikutus talouteen
 - 3.8. Seurakuntien henkilöstö ja yhteistyöratkaisun vaikutus henkilöstöön
4. Kuntien yhteistyösuunnitelmat ja niiden vaikutus seurakuntien asemaan
5. Yhteistyöratkaisun vaihtoehdot ja mallit, swot-analyysi
6. Selvitysmiehen esitykset



Kehittämiskonsultti Raimo Turunen

1. SELVITYKSEN TAUSTA JA TAVOITTEET

Neljän seurakunnan yhteistyöselvityksen taustalla on seurakuntien kesken käytyjä keskusteluja yhteistyön tarpeesta ja mahdollisesti seurakuntarakenteen muuttamisesta. Keskeinen syy keskusteluihin on ollut seurakuntien talouksien heikkeneminen ja siitä seuranneet resurssivaikeudet. Keskustelujen jälkeen lääninrovasti Ossi Hjerppe teki kyselyn kirkkoneuvostoille yhteistyöselvityksen tarpeesta. Kyselyn seurauksena seurakunnat päättivät aloittaa selvityksen, johon palkattiin selvitysmieheksi kehittämiskonsultti Raimo Turunen Kirkkopalvelut ry:stä. Selvityksen aikatauluksi sovittiin 1.1.2016 – 30.9.2016.

Selvitykseen päätettiin liittää alustavasti seuraavat asiat.

- Tiedot seurakuntien jäsenkehityksestä, siihen vaikuttavista tekijöistä ja jäsenennusteet
- Seurakuntien toiminnan, hallinnon, muiden palvelujen ja seurakuntarakenteen kuvaus ja kehittämishaasteet
- Seurakuntien talouksien tarkastelu ja talousvertailu talouden tunnuslukuja käyttäen
- Seurakuntien henkilöstökartoitus ja lähivuosien todennäköiset muutokset
- Mahdollisen yhteistyön eri osa-alueiden sekä erilaisten yhteistyömallien vahvuuksien, heikkouksien, mahdollisuuksien ja uhkien vertailu
- Nykyinen yhteistyö ja sen arviointi
- Ehdotus yhteistyön kehittämiseksi ja esitys käytännön ratkaisuksi siltä osin kuin se selvityksen valmistumisvaiheessa on mahdollista ja realistista.

Selvityksen ohjausryhmän ensimmäisessä kokouksessa hahmoteltiin yhteistyön mahdollisuudet seuraavasti. 1) Rovastikuntayhteistyö eli jatkaminen nykyisellä kevyellä rakenteella. 2) Sopimusyhteistyö joidenkin tehtävien tai tehtäväalueiden hoidossa, käytännössä yhteisten työsuhteiden tai virkojen perustaminen tai kevyempi toiminnallinen sopimusyhteistyö. Kirkon yhteiset ratkaisut jäsenrekisterin (Kirjuri), henkilöstö- ja taloushallinnon (Kipa) ja tietohallinnon (IT-aluekeskukset) osalta ovat ratkaisseet osan sopimusyhteistyön tarpeesta. Kirkossa on myös suunnitelma jokaisen seurakunnan kuulumiseksi johonkin keskusrekisteriin. 3) Seurakuntaliitos, josta säädetään Kirkkolain luvussa 13 ja Kirkkojärjestyksen luvussa 13. Aloiteoikeus seurakuntajaon muuttamiseksi on itsenäisen seurakunnan kirkkovaltuustolla. Kirkkovaltuusto lähettää seurakuntajaon muuttamista koskevan aloitteen tuomiokapitulille. Päätökset alistetaan kirkkohallituksen ratkaistavaksi. 4) Seurakuntayhtymä, jonka perustamisesta säädetään Kirkkolain luvussa 11. Tarkempia määräyksiä sisältyy Kirkkojärjestyksen lukuun 10. Kirkkolain 13 luvun ja Kirkkojärjestyksen 13 luvun seurakuntajaon muuttamista koskevista säädöksistä osaa joudutaan soveltamaan kuntarajat ylittävän seurakuntayhtymän perustamisessa.

2. SELVITYKSEN TOTEUTTAMINEN

Selvitys käynnistettiin ohjausryhmän kokouksella 26.1.2016 Savitaipaleella. Ohjausryhmän muodostavat seurakuntien johtavat viranhaltijat ja luottamushenkilöt, lääninrovasti Ossi Hjerppe on toiminut puheenjohtajana ja selvitysmies Raimo Turunen sihteerinä. Kokouksessa sovittiin selvityksen pelisäännöt, aikataulu ja alustavat linjaukset sisällöksi. Ohjausryhmä on kokoontunut viisi kertaa.

Toukokuussa 2016 järjestettiin seurakuntien kaikille työntekijöille ja luottamushenkilöille informaatio- ja kuulemistilaisuus selvityksen etenemisestä. Puheenjohtaja on toimittanut tiedotusvälineille kaksi tiedotetta selvityksen kuluessa. Kirkkoherrat ja talouspäälliköt ovat tiedottaneet työntekijöilleen ja luottamushenkilöilleen selvityksen etenemisestä.

Selvitysmateriaalin on koonnut ja toimittanut Raimo Turunen. Selvitykseen liittyvät tilastotiedot on kerätty Kirkon tilastollisesta vuosikirjasta, kirkkohallituksesta pyydetystä muusta materiaalista, seurakuntien tasekirjoista ja seurakuntien verkkosivuilta. Seurakunnat ovat antaneet näihin tarkentavia tietoja. Selvitysraportissa olevat tiedot on taulukkoina esitetty ja toimitettu ohjausryhmälle selvitystyön kuluessa. Raportissa osa tilastomateriaalista esitetään sanallisesti ja keskeiset tiedot kuvina. Tilastot on pääosin kerätty aikasarjoina vuodesta 2000 vuoteen 2015. Taloutta on tarkasteltu vuodesta 2007, koska vuosi 2008 oli kirkon ja seurakuntien taloudessa käännevuosi.

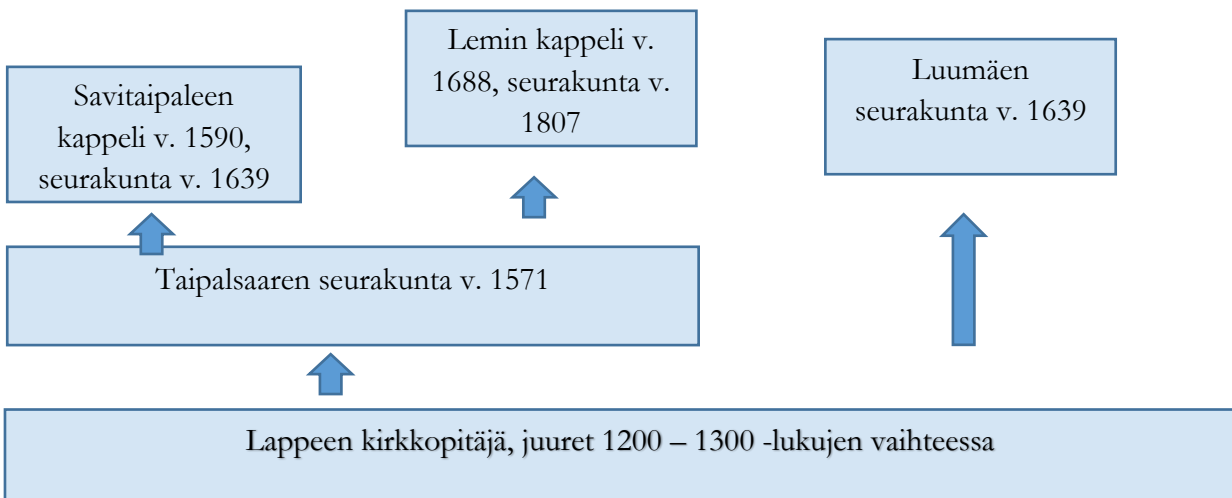
3. SEURAKUNTIEN PERUSTIEDOT SEKÄ ALUSTAVIA ARVIOITA ERI YHTEISTYÖRATKAISUJEN VAIKUTUKSESTA ESITETTYIHIN PERUSTIETOIHIN

3.1. Seurakuntien historiaa lyhyesti

Selvityksen seurakunnat ovat kuuluneet alun pitäen Lappeen kirkkopitäjään, jonka historia ulottuu 1200-luvun lopulle tai 1300-luvun alkuun. Lappeeseen kuuluivat 1500-luvun alussa selvityksen seurakuntien lisäksi esimerkiksi myöhemmin itsenäiset Lappeenranta, Lauritsala, Nuijamaa, Suomenniemi, Ylämaa, lähes koko Joutseno sekä Kymijoen itäpuoliset Valkeala ja Mäntyharju.

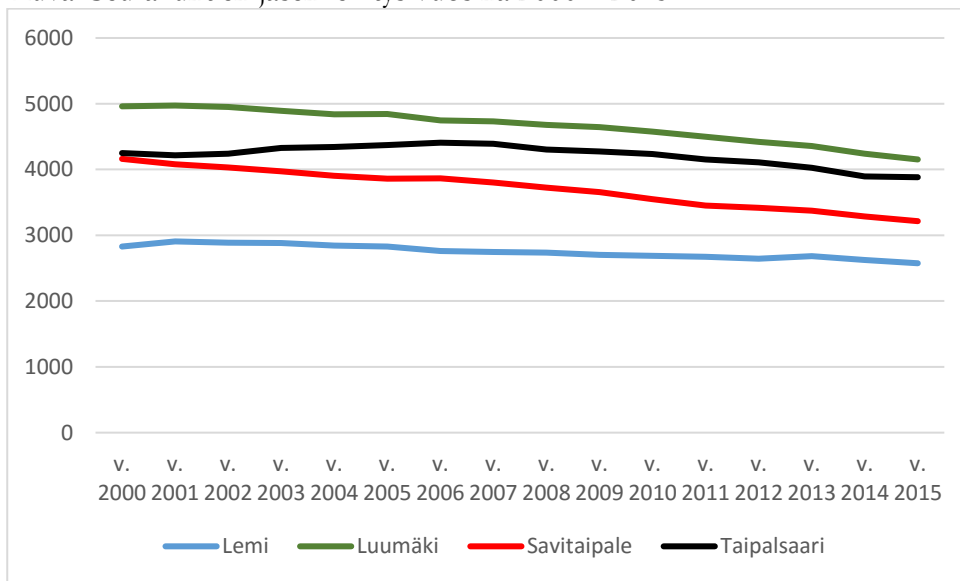
Ensimmäisenä selvityksen seurakunnista Taipalsaari erotettiin Lappeesta itsenäiseksi seurakunnaksi vuonna 1571. Savitaipale perustettiin Taipalsaaren kappeliksi noin vuonna 1590 ja itsenäiseksi seurakunnaksi 1639. Savitaipale käsitti tuolloin Suomenniemen, josta muodostettiin kappeli vuonna 1689 ja itsenäinen seurakunta 1866. Luumäki erotettiin Lappeesta itsenäiseksi seurakunnaksi vuonna 1639. Lemistä tuli Taipalsaaren kappeliseurakunta vuonna 1688 ja itsenäinen seurakunta 1807.

Kuva: Seurakuntien historia lyhyesti



3.2. Jäsenkehitys

Kuva: Seurakuntien jäsenkehitys vuosina 2000 – 2015

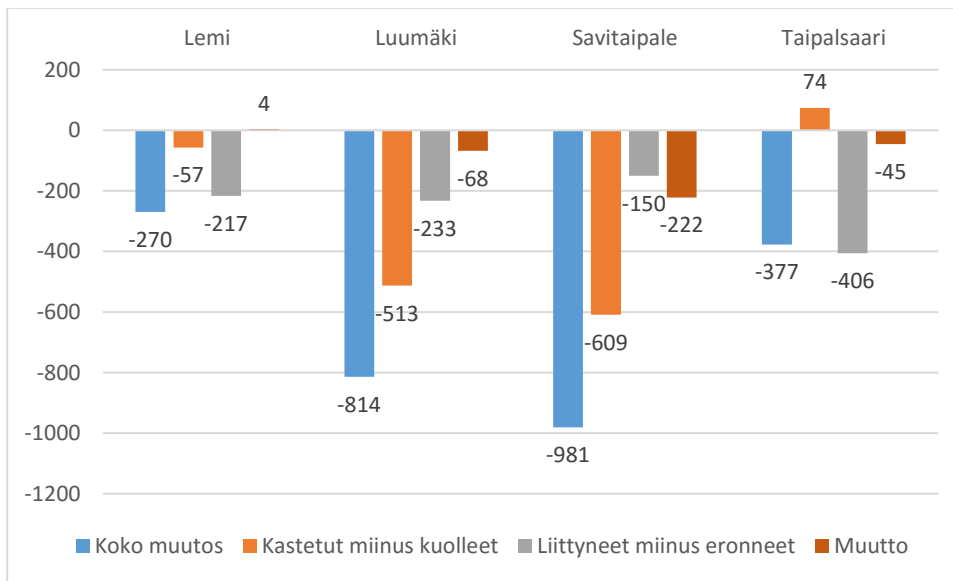


Seurakuntien jäsenmäärät ovat vähentyneet 2000 -luvulla seuraavasti: Lemi 254 (9 %), Luumäki 806 (16,3 %), Savitaipale 947 (22,8 %) ja Taipalsaari 367 (8,6 %). Jäsenmäärän suhteellinen väheneminen on ollut hiippakunnan keskiarvoa (18,9 %) suurempi vain Savitaipaleella mutta Lemillä ja Taipalsaarella jopa koko kirkon lukua (9,2 %) pienempi. Kehitykseen ovat vaikuttaneet väestön ikärakenne, muuttoliike, kirkosta eroamisen enemmisyys kirkkoon liittymiseen ja kastettujen suhteellisen osuuden pieneneminen syntyneistä. Eri tekijöiden vaikutus on seurakunnissa erilainen.

Kirkkoon kuuluminen on laskenut 2000 -luvulla Lemillä 8,8, Luumäellä 7,7, Savitaipaleella 5,7 ja Taipalsaarella 9,5 prosenttiyksikköä. Muutokset ovat pienempiä kuin sekä hiippakunnan (10,5) että koko

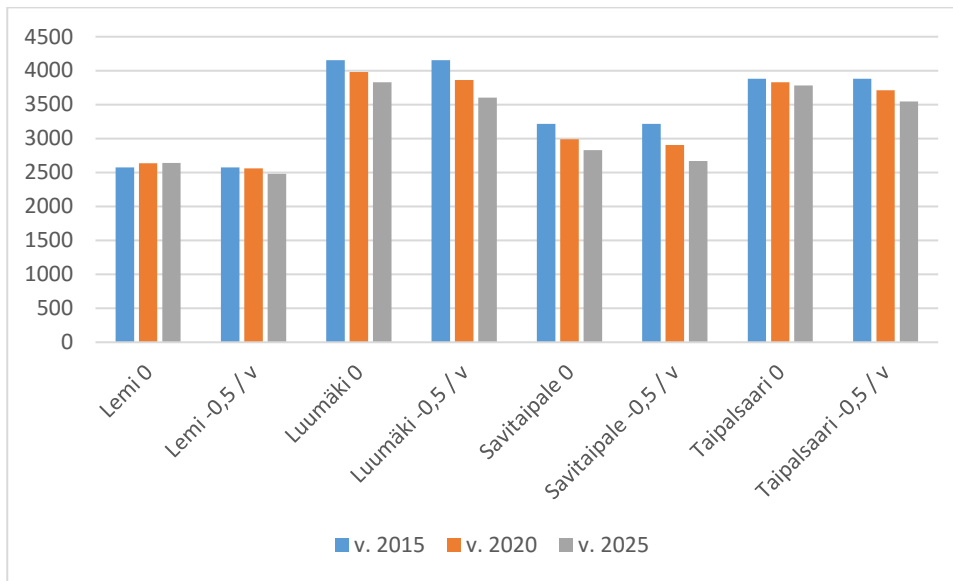
kirkon (12,5) keskiarvot. Valtakunnallisesti suurimmat kirkosta eronneiden ryhmät selvityksen aikana ovat olleet 1980- ja 1990-luvuilla syntyneet eli kirkosta eroamisen voimakkuus heijastaa ikärakennetta. Savitaipaleella ikärakenne on eniten painottunut ikääntyneisiin, Taipalsaarella päinvastoin. Edelliset yhdessä näkyvät kastettujen osuudessa syntyneistä. Savitaipaleella osuus on lievästi kasvanut 2000-luvulla, muissa seurakunnissa laskenut. Kastettujen osuus syntyneistä on kuitenkin kaikissa neljässä seurakunnassa yli hiippakunnan keskiarvon, noin 90 %, ja selvästi kirkkoon kuulumisprosenttia korkeampi.

Kuva: Jäsenmuutosten osat seurakunnittain 2000 -luvulla



Taipalsaarella luonnollinen väestön uusiutuminen on ollut plussalla ja Lemillä vain vähän miinuksella. Luumäellä ja Savitaipaleella kuolleiden suuri enemmisyys kastettuihin tarkoittaa väestön uusiutumisen kannalta epäedullista ikärakennetta. Luumäellä muuttoliike on vienyt jäsenistöä eniten, Lemien muuttoliike on käytännössä +/- 0. Kirkosta eroaminen on vähentänyt jäsenistöä kaikilla. Yhteenvetona voi sanoa, että pieniä poikkeuksia lukuun ottamatta jäsenistö on vähentynyt kaikista mahdollisista raoista.

Kuva: Väestöennusteiden mukainen seurakuntien jäsenmäärän kehitys kahden eri kirkkoon kuulumisen kehitysvaihtoehdon (+/- 0 tai -0,5 prosenttiyksikköä / vuosi) mukaan lähtökohtana vuoden 2015 taso



Kuntien väestönkehityksen ja kirkkoon kuulumisen pienenemisen seurauksena seurakuntien jäsenmäärä jatkaa laskuaan. Vaikka kirkkoon kuulumisprosentti säilyisi vuoden 2015 tasolla, mikä on epätodennäköistä, vain Lemi säilyttäisi nykyisen jäsenistönsä.

Yhteenvetoa jäsenkehityksestä.

- Jäsenmäärä vuotaa kaikista rahoista: ikärakenne, kirkosta eroaminen, muuttoliike ja kastettujen osuus syntyneistä. Muutoksen tekijät ovat seurakunnittain osin erilaiset.
- Epäedullinen ikärakenne Luumäellä ja Savitaipaleella näkyy suurena kuolleiden määränä suhteessa kastettuihin. Yli 65-vuotiaiden osuus väestöstä on Luumäellä lähes kolmannes ja Savitaipaleella yli kolmannes.
- Kirkosta eroaminen on suhteessa voimakkainta Taipalsaarella ja Lemillä, mikä liittyy ikärakenteeseen.
- Poismuuton ja sisään muuton suhde on huonoin Savitaipaleella.
- Kastettujen osuus syntyneistä on laskenut muissa paitsi Savitaipaleella mutta ei niin voimakkaasti kuin kirkkoon kuuluvien osuus väestöstä.
- Kuntien väestöennusteiden pohjalta tehtyjen ennusteiden mukaan seurakuntien jäsenmäärä laskee edelleen. Vain Lemin jäsenmäärän lasku pysähtyisi, jos kirkkoon kuulumisprosentti ei enää laskisi.

3.3. Yhteistyöratkaisun vaikutus jäsenkehitykseen

Seurakuntien yhteistyöratkaisuilla ei ole merkitystä muuttoliikkeeseen, kuolleiden ja kastettujen määriin tai kastettujen osuuteen syntyneistä. Joissakin tilanteissa seurakuntaliitosten on pelätty lisäävän kirkosta eroamista, varsinkin jos liitosta on suuresti vastustettu. Näin on käynyt kuitenkin vain hyvin harvoin. Yhteistyöratkaisulla ei siis voi olettaa olevan vaikutuksia jäsenkehitykseen.

Hallinnollisesti tarkasteltuna seurakuntien jäsenkehityksellä ja jäsenmäärällä voi olla merkitystä siihen, minkälaista yhteistyöratkaisua kannattaa harkita. Kirkon strategioissa on pitkään ollut tavoitteena suuret hallinnolliset ja pienet toiminnalliset yksiköt. Tavoite oli taustalla myös kirkolliskokouksen lakialoitteessa, jonka mukaan kaikkien seurakuntien tulisi kuulua seurakuntayhtymään. Lakialoitteen kaatuminen kirkolliskokouksessa ei ole muuttanut pitkän aikavälin tavoitetta, mutta siihen pyritään voimassa olevan lain puitteissa eikä haeta seurakuntayhtymäpakkoa.

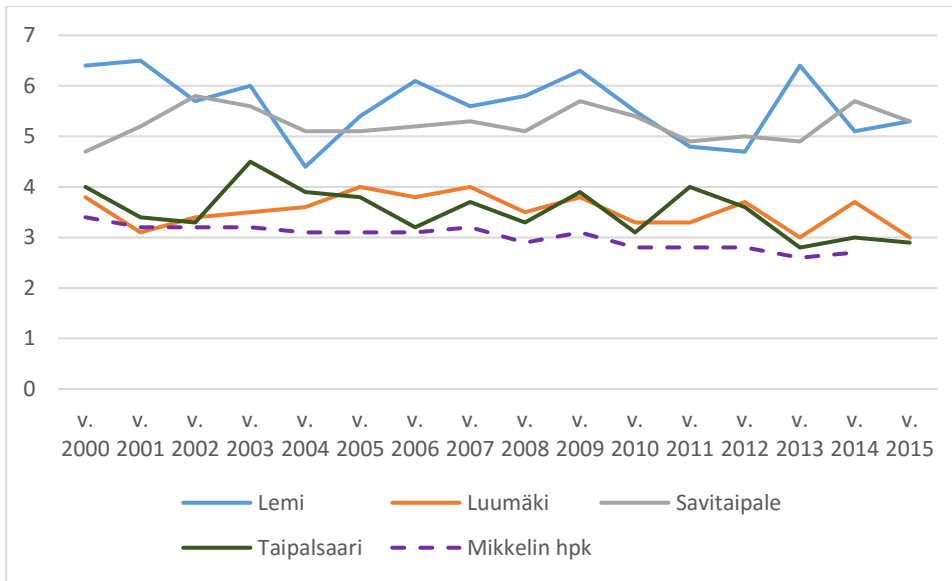
Kirkkohallituksen Rakenneuudistajan oppaan mukaan seurakunnan tulisi olla jäsenmäärältään sellainen, että keskeisissä hengellisissä tehtävissä toimisi vähintään kaksi työntekijää. Tämä vähentää toiminnan haavoittuvuutta ja helpottaa lomitusta- ja sijaisuusjärjestelyjä. Oppaan mukaan tällaisiin järjestelyihin päästään vähintään 6000 hengen seurakunnissa. Lomien ja vapaapäivien sijaisuuksia voidaan hoitaa ja on hoidettu myös seurakuntien keskinäisillä sopimuksilla. Tällöin on kysymys sopimusyhteistyöstä.

Seurakuntien jäsenkehitys vaikuttaa seurakuntien talouteen ja seurakuntatyön painopisteisiin. Pienen, itsenäisen seurakunnan talous on haavoittuvampi kuin isomman yksikön. Laajempi taloudellinen pohja syntyy seurakuntaliitoksen tai seurakuntayhtymän kautta. Kuten edellä todettiin, tällä ratkaisulla tuskin on vaikutusta jäsenkehitykseen.

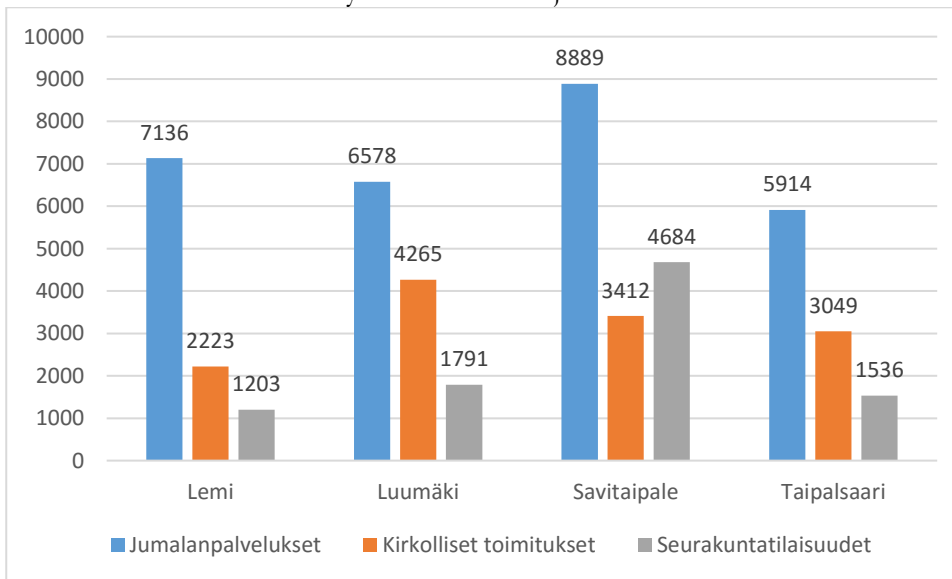
3.4. Seurakuntien toiminta

Seurakuntien toimintaa on tutkittu Kirkon tilastollisten vuosikirjojen 2000 - 2014 sekä Sakastissa olevan vuoden 2015 aineiston perusteella. Joistakin toiminnoista on saatu kirkkohallituksesta tarkennettuja tietoja. Tilastoissa seurakuntien tiedoista suoraan vertailukelpoisia aikasarjoja ovat jumalanpalvelusten kävijämäärät viikoittain (% keskiväkiluvusta), lapsi- ja varhaisnuorisotyön ryhmiin osallistuvien osuus 3-14 vuotiaista, lapsi-, varhaisnuorisotyön ja nuorisotyön ryhmiin osallistuneiden osuus ikäryhmästään, rippikoulun käyneiden määrät ja osuus 15-vuotiaiden ikäluokasta, diakonian asiakastiedot sekä lähetyskannatus. Tilastot eivät kerro kaikkea seurakuntien toiminnasta. Joitakin toimintoja on vaikea sijoittaa tilastoihin. Joitakin tilastoissa ei edes kysytä. Osa toiminnoista on tilastoitu sellaisessa muodossa, että aikasarjojen esittäminen ei ole mahdollista.

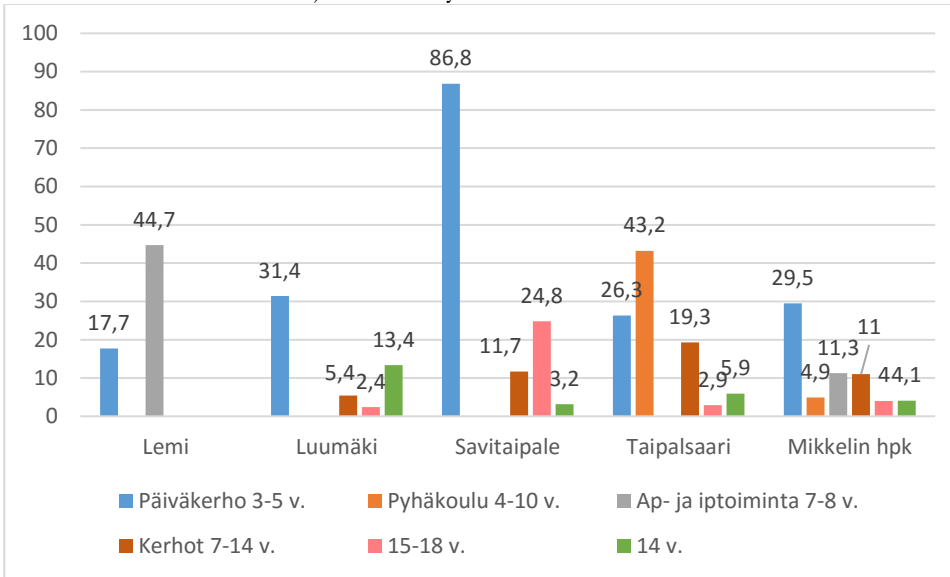
Kuvio: Jumalanpalveluksiin keskimäärin viikoittain osallistuneiden osuus (%) keskiikäluvusta v. 2000 – 2015



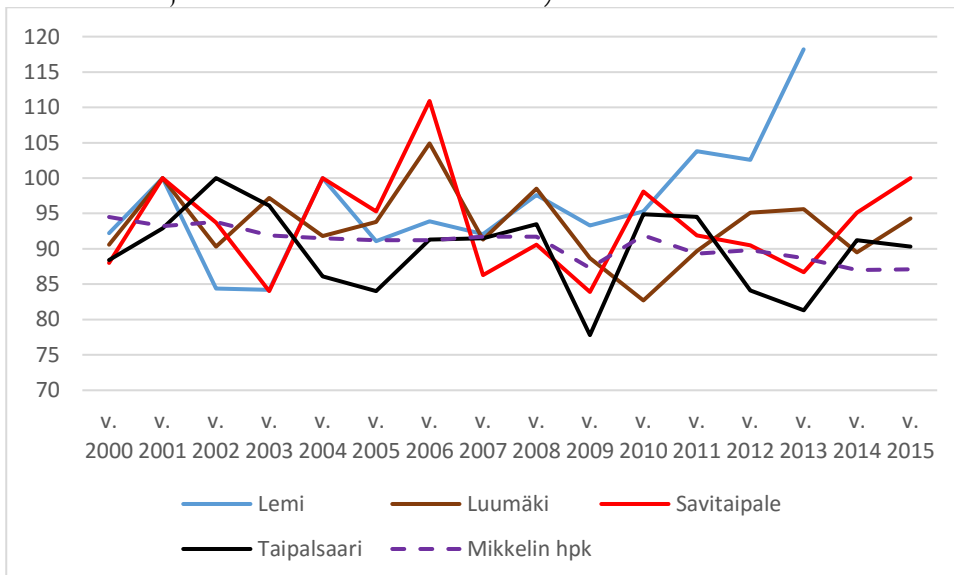
Kuvio: Yleinen seurakuntatyö koko osallistujamäärä toimialoittain v. 2015



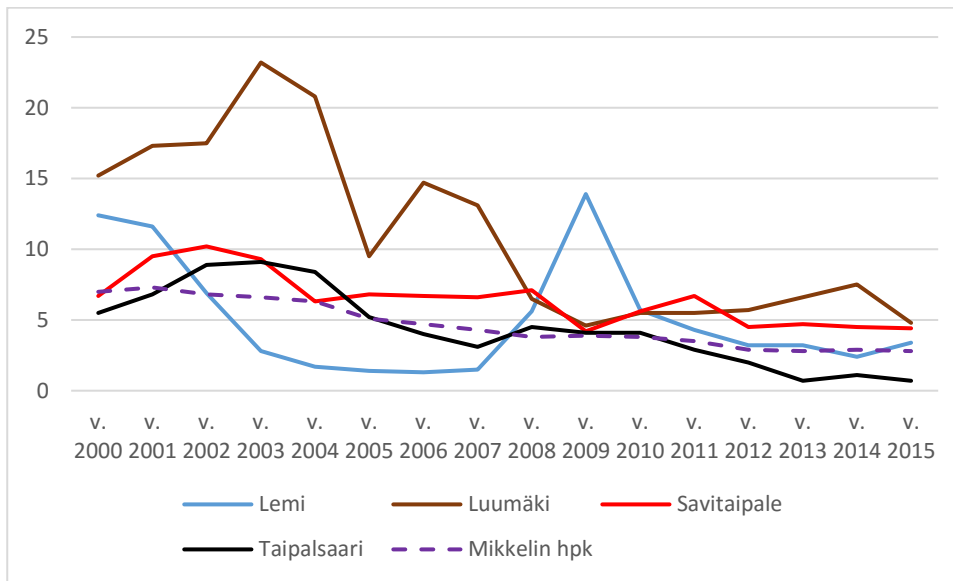
Kuvio: Varhaiskasvatus- ja nuorisotyön tavoitavuus ikäluokastaan v. 2015



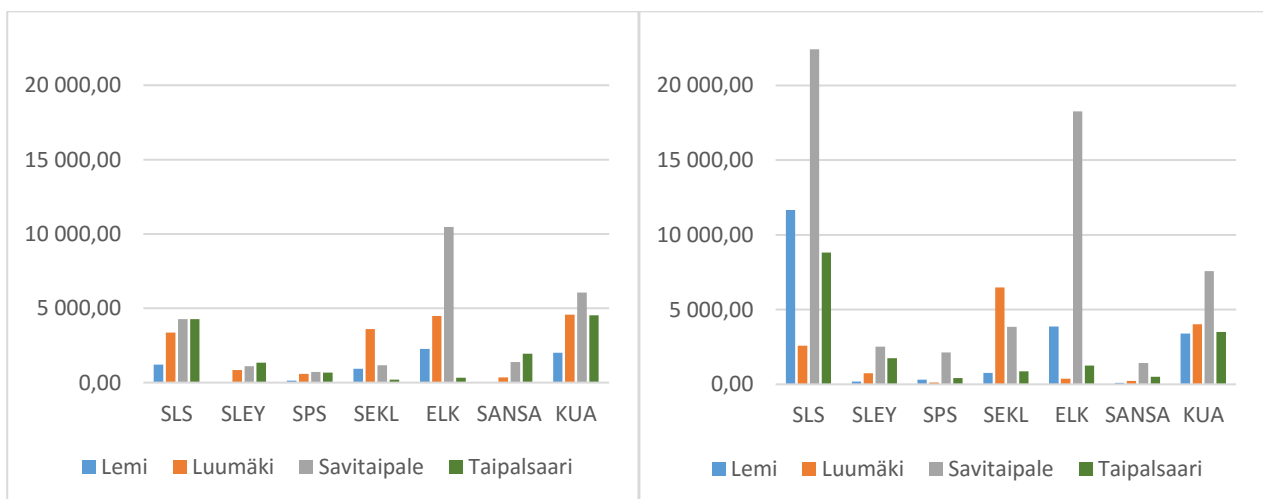
Kuvio: Rippikoulun tavoitavuus kunnan 15-vuotiaista vuosina 2000 - 2015 (Lemin tiedot puuttuvat vuosilta 2014 ja 2015 tilastovirheiden vuoksi)



Kuva: Diakonian asiakkaat % kunnan väkiluvusta vuosina 2000 – 2015



Kuva: Lähetyksen ja kansainvälisen diakonian vapaaehtoinen kannatus suoraan yksityisiltä (vas.) ja seurakunnan kautta (oik.) v. 2015



Seurakunnilla on profileroja seurakuntatyössä. Savitaipaleella suhteellinen jumalanpalvelusaktiivisuus on lievästi noususuunnassa, muilla laskussa. Kaikilla luvut ovat kuitenkin yli hiippakunnan keskiarvon, mikä on tyypillistä maaseutuseurakunnille. Yleisen seurakuntatyön murros näkyy seurakuntatilaisuuksissa (kinkerit, seurat, hartaustilaisuudet, tapahtumat, yms.). Koko kirkossa yleinen seurakuntatyö on suorastaan romahtanut 2010-luvulla. Savitaipaleella notkahduksen jälkeen osallistuminen on voimistunut, muilla laskenut yleisen kehityksen mukaisesti. Lemillä, Luumäellä ja Taipalsaarella kirkolliset toimitukset (kaste, häät, hautaan siunaaminen, kodin siunaaminen) keräävät enemmän osallistujia kuin seurakuntatilaisuudet. Yleisen seurakuntatyön tulevaisuutta kannattaakin harkita tarkoin. Jos se kokoaa vähän seurakuntalaisia mutta sitoo kuitenkin työvoima- ja tilaresurssia,

voi kysyä sen tarkoituksenmukaisuutta kokonaisuuden kannalta. Strategisesti vaihtoehdot ovat joko panostuksen minimoiminen tai profiilin voimakas nostaminen.

Seurakunnilla on eroja myös varhaiskasvatuksessa ja nuorisotyössä. Kaikilla työmuotojen yhteenlaskettu tavoitavuus kaikista 3 – 14 -vuotiaista on ollut laskusuunnassa, Taipalsaarella lasku on tosin kääntynyt nousuun vuoden 2009 jälkeen. Taipalsaarella ja Savitaipaleella 3-14 -vuotiaiden ikäryhmän tavoitavuus on yli, Luumäellä sama ja Lemillä alle hiippakunnan keskiarvon. Yhteistä seurakunnille on panostus päiväkerhoon, joka Savitaipaleella tavoittaa melkein koko 3-5 -vuotiaiden ikäluokan. Lemillä aamu- ja iltapäivätoiminta ja Taipalsaarella pyhäkoulu, jota pidetään päiväkodeissa, kokoavat ikäryhmänsä päiväkerhoa kattavammin. Lemin iltapäiväkerhotoiminta lakkaa taloudellisista syistä syksyllä 2016. Luumäen erityispiirre on muita vahvempi partiotoiminta, Savitaipaleella varhaisnuoris- ja nuorisotyön kattavuus sekä Taipalsaarella varhaisnuorisotyö. Kaikissa seurakunnissa on perhekerhoja.

Rippikoulutilastossa ovat mukana leiri-, päivä- ja iltarippikoulut, yksityistä opetusta saaneet, aikuisrippikoulun käyneet sekä muualla kuin omassa seurakunnassa rippikoulun käyneet. Rippikouluun osallistuminen on ollut kaikissa seurakunnissa viime vuodet yli hiippakunnan keskiarvon. Rippikoulun käy keskimäärin kirkkoon kuulumista suurempi osuus väestöstä eli se on edelleen osa nuorten ja perheiden elämää. Toistaiseksi rippikouluikäluokat näyttävät olevan seurakunnissa sen kokoiset, että osallistujia riittää omiin ryhmiin.

Diakoniatyö on seurakunnan työaloista tarkimmin tilastoitu. Asiakaskontaktien osuus kunnan väkiluvusta riippuu muun muassa valituista työtavoista, taloudellisista avustuksista ja työvoiman määrästä. Kontaktien osuus väestöstä on pysynyt kaikissa seurakunnissa suhteellisen vakiona viime vuodet, Luumäellä ja Savitaipaleella yli hiippakunnan keskiarvon. Lemillä ja Savitaipaleella työn painopiste on ollut vuonna 2015 kotikäynneissä, Luumäellä ja Taipalsaarella sähköposti- ja puhelinkontakteissa. Luumäellä on ollut 15 kertaa järjestetty ruokailu, joka on koonnut yhteensä yli 1000 osallistujaa. Lemillä ja Savitaipaleella ruokailu on järjestetty kerran. Diakonian taloudellisissa avustuksissa näkyy seurakunnan taloustilanne. Euromäärät avustusta kohden vuonna 2015 ovat olleet Lemillä 37, Luumäellä 79, Savitaipaleella 136 ja Taipalsaarella 120 euroa. Taloudellisten avustusten koko summa oli Lemillä 186, Luumäellä 1814, Savitaipaleella 2171 ja Taipalsaarella 2397 euroa

Seurakuntien lähetyksen ja kansainvälisen diakonian kannatus muodostuu kolmesta osasta: lahjoitukset järjestöille suoraan seurakuntalaisilta, lahjoitukset seurakunnan kautta (myyjäiset, kirpputorit, kolehdit, tapahtumat) ja seurakunnan talousarviomäärärahat. Vuonna 2015 lähetyksen kokonaiskannatukset seurakunnittain olivat Savitaipale 101 215, Luumäki 57 728, Lemi 31 906 ja Taipalsaari 40 095 euroa. Lähetykselle ei tullut testamentteja. Kokonaiskannatus jäsentä kohden oli Lemillä 12,39, Luumäellä

13,90, Savitaipaleella 31,48 ja Taipalsaarella 10,33 euroa. Luumäen ja Savitaipaleen luvut ovat yli hiippakunnan keskiarvon 12,45 euroa. Savitaipale sijoittuu kannatusluvuissa seurakuntalaista kohden koko maassa viiden kärkeen. Savitaipaleen lähetykskannatuksen keskeisiä tekijöitä ovat aktiivinen lähetyksväki ja lähetyksen kirpputori. Suurimmat kannatukset järjestöittäin saivat Lemillä ja Savitaipaleella Suomen Lähetysseura, Kylväjä ja Kirkon ulkomaanapu, Luumäellä Suomen Lähetysseura, Kansanlähetyks ja Kirkon ulkomaanapu sekä Taipalsaarella Suomen Lähetysseura ja Kirkon ulkomaanapu.

3.5. Yhteistyöratkaisun vaikutus seurakuntien toimintaan

Kirkon strategioissa on asetettu tavoite säilyttää pienet toiminnalliset yksiköt, joita selvityksen seurakunnat nykyisellään ovat. Pienissä yksiköissä seurakuntalaiset tuntevat seurakuntansa ja kantavat myös vastuuta seurakunnan tehtävästä. Seurakunnan työntekijöitten mahdollisuus tunkea ja kohdata seurakuntalaisensa on pienissä yksiköissä suuria parempi. Nämä seikat tukevat myös yhteisöllisyyttä.

Seurakunnilla on jo toiminnallista yhteistyötä. On myös selkeitä toiminnallisia korostuksia. Työvoiman sopeuttamiseen on painetta. Sopeuttamistarpeet ovat erilaiset riippuen siitä halutaanko säilyä itsenäisinä, yhdistyä tai liittyä seurakuntayhtymään. Itsenäisinä seurakuntina uhkakuvana on työvoiman supistuminen lakisääteiseen minimiin. Itsenäisten seurakuntien toiminnallinen yhteistyö ei myöskään tuo merkittävää resurssien säästöä. Seurakuntaliitos mahdollistaa laajemman työntekijäjoukon joskin nykyisestä supistuneena. Seurakuntayhtymässä osa työvoimasta siirtyy yhtymän työntekijöiksi ja osa säilyy seurakunnassa. Työvoimaratkaisut tehdään yhtymässä yhteisesti. Sopimusyhteistyö tarkoittaa yhteisten palvelussuhteiden perustamista tai palveluksien keskinäistä ostamista. Sopimusyhteistyön haasteita ovat mm. johtamisen jakautuminen ja työntekijän jäsenyys useassa työyhteisössä. Saman työnantajan palveluksessa olevan henkilöstön hyvä puoli on työvoiman liikuteltavuus ja joustava käyttö alueen tarpeiden mukaan.

Yhteistyöratkaisussa on perusteltua pyrkimään säilyttämään pienet toiminnalliset yksiköt sekä yhdistää hallintoa. Tällaisen ratkaisun tarjoavat seurakuntaliitos, joka sisältää mahdollisesti kappeliseurakuntia, tai seurakuntayhtymä.

3.6. Seurakuntien talous

Kirkkohallituksen ohjeen mukaan seurakunnan taloudellinen tila on yksiselitteisesti huono, jos yksikin seuraavista kriteereistä toteutuu: negatiivinen vuosikate (= taloudellinen kriisi), taseeseen on kertynyt

alijäämää (= vakava tilanne, joka vaatii välittömiä toimia) tai rahoitusvarallisuus on negatiivinen (= seurakunnalla on nettovelkaa).

Seurakuntien taloustietoja on tarkasteltu vuodesta 2007 kirkon yhteisen talouden lähdettyä supistumaan vuonna 2008. Kaikilla seurakunnilla on ollut negatiivisen vuosikatteen vuosia: Lemi 2009 – 2010, 2012, 2014 - 2015, Luumäki 2011 – 2012 Savitaipale 2012 – 2015 ja Taipalsaari 2009 – 2013, 2015. Savitaipaleella vuosikate on kattanut poistot useimpina vuosina. Muilla seurakunnilla useimpina vuosina näin ei ole ollut. Taseissa ei ole alijäämiä, joskin Lemien tase on ollut kriittinen vuonna 2014. Seurakunnilla ei ole velkaa.

Lemillä vuosina 2009 – 2011 yhteenlasketut verotulot ja toimintatuotot jäivät alle toimintakulujen. Luumäellä näin oli vuosina 2011 – 2012. Savitaipaleella ja Taipalsaarella verotulot ja toimintatuotot ovat kattaneet toimintakulut kaikkina vuosina. Luumäki on korottanut veroprosenttia vuonna 2013, Savitaipale 2010 ja Taipalsaari 2014. Kaikissa seurakunnissa kokonaisverotulo on kasvanut suhteessa hitaammin kuin verotulo jäsentä kohden. Lemillä maksuvalmius eli rahavarojen riittävyys päivinä on lähennellyt kriittistä rajaa vuosia 2013 ja 2014.

Seurakuntien kiinteä omaisuus muodostuu kiinteistöistä, hautausmaista, tonteista ja metsistä. Metsämyyntitulot ovat merkittävä vuotuinen tulolähde muilla paitsi Lemillä. Taipalsaarella myös mökkitontit muodostavat merkittävän tulolähteen. Lemillä ei ole metsän lisäksi muuta myytävää omaisuutta, muilla on.

Seurakuntatalouden tavoitteena tulee olla itsekannattavuus ja talouden tasapaino, tulevaisuutta ei voi rakentaa avustusjärjestelmän varaan. Itsekannattavuus edellyttää tilinpäätöksessä positiivista vuosikatetta, jotta seurakunta pystyy rahoittamaan vastaiset investoinnit ilman lainanottoa. Seurakunnan tulee pystyä tulorahoituksellaan rahoittamaan käyttötalous (seurakunnallinen toiminta, kiinteistöjen ylläpito, hautaustoimi, hallinto ja muut tukitoimet) sekä investoinnit (peruskorjaukset, uudisrakentaminen, koneet ja laitteet).

Kirkkohallituksen kriteerien perusteella yhdenkään seurakunnan talous ei ole hyvässä kunnossa. Lemi on kriittisellä rajalla, jossa omat toimet eivät enää riitä talouden tasapainottamiseen. Seurakunnat eivät ole saaneet toiminta-avustuksia vuonna 2015.

Kuva. Seurakuntien talouksien tunnuslukuja v. 2015

	Lemi	Luumäki	Savitaipale	Taipalsaari
Veroprosentti	1,75	1,60	1,75	1,60
Kirkollisvero (€/jäsen)	233	220	228	252
Yhteisövero (€/jäsen)	21	32	26	21
Toimintatuotot (€/jäsen)	61	68	99	42
Toimintakulut (€/jäsen)	310	301	342	306
Vuosikate (€/jäsen)	-8	1	-3	-3
Tilikauden tulos (€/jäsen)	45	-13	-23	-13
Taseeseen kertynyt ylijäämä (€/jäsen)	51	136	569	427
Rahavarojen riittävyys pv	69	143	62	352
Lainakanta euroa / jäsen	0	0	0	0

Kirkkohallitus on julkaissut seurakuntarakenteiden taloustyökalun, jolla voi tarkastella, miltä eri seurakuntien tuloslaskelmat näyttäisivät yhdistettyinä, jos seurakuntaliitos tapahtuisi 1.1.2017.

Työkalussa tasapainon edellytyksen muuttujina ovat vuosikatteen tavoitetaso, kirkollisveroprosentti ja henkilöstökulut. Laskurilla voi tarkastella myös yksittäisen seurakunnan talouden tasapainon edellytyksiä. Laskuri perustuu vuoden 2014 tilinpäätöstietoihin, vuoden 2015 ennakkotietoihin ja vuoden 2016 rahoitusjärjestelmän muutoksiin.

Kuva. Kirkkohallituksen talouden tasapainotuslaskurin mukainen laskelma talouden tasapainon ehdoista kullekin seurakunnalle erikseen sekä oletuksena neljän seurakunnan seurakuntaliitos 1.1.2017 (huom! laskuriin on laitettu vuosikatteen tavoitetasoksi seurakunnan tilinpäätöksessä olevat poistot ja laskuri antaa oikean tuloksen vain jos poistot ovat oikealla tasolla)

	Lemi	Luumäki	Savitaipale	Taipalsaari	Seurakuntaliitos
Veroprosentin tulee olla	1,69	1,73	1,96	1,56	1,72
Tai henkilöstökuluja tulee vähentää	3 %	12 %	15 %	2 %	6 %

Edellä on todettu, että seurakuntien taloudet ovat huonossa kunnossa. Luumäellä ja Savitaipaleella on talouden tasapainotuslaskurin mukaan suurimmat haasteet. Laskurin oikeellisuuden arviointiin vaikuttaa se onko tilinpäätöksissä poistot asetettu oikealle tasolle. Lemin ja Taipalsaaren poistot ovat alle hiippakunnan saman kokoluokan seurakuntien keskiarvon, Luumäellä suunnilleen keskiarvossa ja Savitaipaleella sen yli.

3.7. Yhteistyöratkaisun vaikutus talouteen

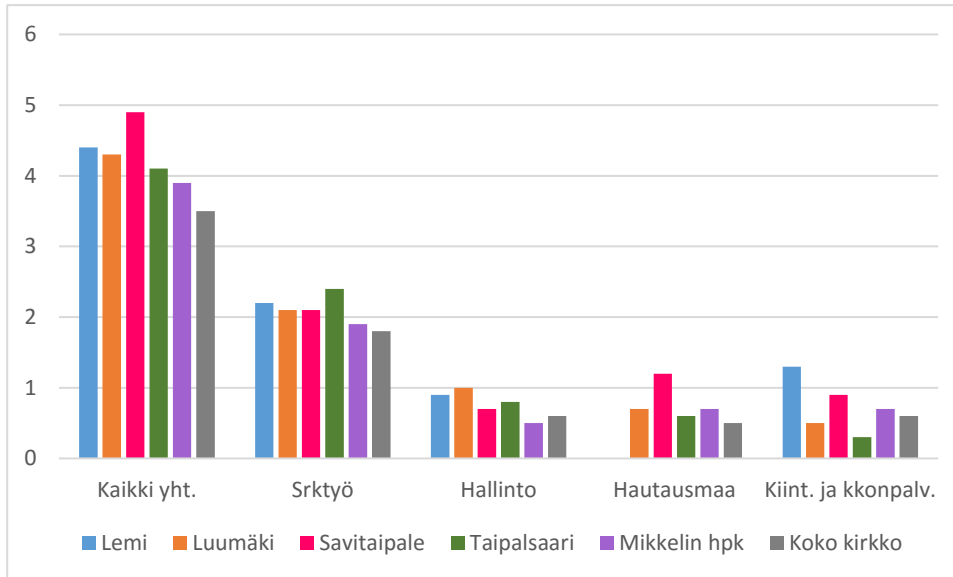
Rovastikuntayhteistyöllä on hyvin pienet vaikutukset seurakuntien talouteen. Sopimusyhteistyöllä on mahdollisuus keventää seurakuntien menoja esimerkiksi yhteisten virkojen tai työsuhteiden kautta. Ratkaisulla ei ole kuitenkaan vaikutuksia tulonmuodostukseen.

Seurakuntaliitoksessa tai seurakunnan liittyessä seurakuntayhtymään seurakunnan henkilöstö, varallisuus ja vastuut siirtyvät yhteiseen talouteen. Henkilöstövähennyksiin on helpoin päästä seurakuntaliitoksen kautta. Henkilöstöä voi vähentää esimerkiksi karsimalla päällekkäisiä tehtäviä ja sopeuttamalla henkilöstötarvetta seurakunnan laajuuden ja jäsenmäärän mukaan. Henkilöstön väheneminen tapahtuu kuitenkin viiveellä sillä, kun seurakunta lakkautetaan, kirkkolain 13 luvun mukaan sen päätoimiset viranhaltijat siirretään heille soveltuviin uuden seurakunnan virkoihin. Siirretyllä viranhaltijalla on oikeus saada virkasuhteeseensa kuuluvat edut sellaisina, etteivät ne ole epäedullisemmat kuin hänelle aikaisemmin kuuluneet vastaavat edut. Säädestä sovelletaan myös pysyvässä päätoimisessa työsopimussuhteessa olevaan työntekijään. Liitostilanteissa siirretään henkilö eikä täyttämätöntä virkaa. Kirkkolakiin ei sisälly erityistä työsuhdeturvaa. Kirkkolain 13 luvussa on erikseen säädökset kirkkoherran viran haltijan siirrosta seurakuntaliitoksessa. Sekä seurakuntaliitoksessa että seurakuntayhtymässä veroprosentti tulee yhdistää ja henkilöstön palkkaus harmonisoida. Luumäellä ja Savitaipaleella on itsenäisenä säilyessäänkin painetta veroprosentin nostoon.

Seurakuntaliitos tai seurakuntayhtymä merkitsisi yhteistä talous-, kiinteistö- ja henkilöstöhallintoa. Seurakunnat ovat jo jäseniä Kirkon palvelukeskuksessa (Kipa), joka tuottaa seurakunnille henkilöstö- ja taloushallinnon palveluja keskitetysti.

3.8. Seurakuntien henkilöstö ja yhteistyöratkaisun vaikutus henkilöstöön

Kuva. Seurakuntien vuosityövoima 1000 jäsentä kohti vuonna 2015



Työvoiman vertailun tasapuolisin tapa on verrata vuosityövoiman määrää tuhatta jäsentä kohti. Yksi vuosityövoima tarkoittaa laskennallista täyden työvuoden kokoaikaista työpanosta. Vertailussa selvityksen kaikilla seurakunnilla on Mikkelin hiippakunnan ja koko kirkon keskiarvoa enemmän työvoimaa tuhatta jäsentä kohden. Työvoima painottuu hiippakunnan ja koko kirkon keskiarvoja enemmän seurakuntatyöhön, hallintoon ja hautausmaatyöhön, Lemillä ja Savitaipaleella myös kiinteistö- ja kirkonpalvelutyöhön.

Työvoiman mitoittamiseen vaikuttavat seurakunnan luonne, laajuus ja hoidettavuus, etäisyydet, perinteet ja luonnollisesti talous. Edellä on talouden tasapainolaskurin avulla todettu, että kaikilla seurakunnilla on tarve joko työvoiman vähentämiseen tai veroprosentin korottamiseen. Lemillä palvelussuhteita on vähennetty vuonna 2016. Taipalsaari on täyttänyt avoimia palvelusuhteita.

Seurakunnan pyrkiessä vähentämään kulujaan ainoat merkittävät vähennyserät ovat henkilöstö ja kiinteistöt. Selvityksen seurakunnilla on vähän tai ei ollenkaan realisoitavia kiinteistöjä. Kiinteistöjen myynnit ovat kertatuottoja eikä niillä ole pysyvää taloutta oikaisevaa vaikutusta.

Yhteistyöratkaisusta rovastikuntayhteistyöllä ei ole vaikutuksia henkilöstön määrään.

Sopimusyhteistyöllä on vaikutus henkilöstön määrään, jos se tarkoittaa yhteisten virkojen ja

työsuhteiden perustamista. Pelkillä keskinäisillä loma- ja sijaisuussopimuksilla tätä vaikutusta on vain vähän.

Seurakuntaliitoksessa kaikki työntekijät siirtyvät saman työnantajan palvelukseen, mikä helpottaa jollakin aikavälillä henkilöstön vähentämistä. Henkilöstön siirrosta on kerrottu edellä luvussa 3.7.

Seurakuntayhtymässä hallinto-, kiinteistö- ja hautausmaatyö siirtyvät yhtymän hoidettaviksi, mikä mahdollistaa henkilöstön vähentämisen. Seurakuntatyön henkilöstö säilyy seurakunnissa, mikä mutkistaa päätöksiä henkilöstön vähentämiseksi.

Alustavan laskelman mukaan selvityksen neljän seurakunnan liittyessä yhdeksi henkilöstöä voidaan vähentää jopa yli kymmenen palvelussuhdetta.

4. KUNTIEN YHTEISTYÖSUUNNITELMAT JA NIIDEN VAIKUTUS SEURAKUNTIEN ASEMAAN

Kirkkolain mukaan seurakuntajaon tulee noudattaa kuntajakoa siten, että kukin kunta on kokonaisuudessaan saman seurakunnan tai saman seurakuntayhtymän alueella (KL 3:3,1). Ei ole kuitenkaan estettä sille, että seurakunta tai seurakuntayhtymä pitää sisällään useampia kuntia kunhan seurakunnan tai seurakuntayhtymän rajat noudattavat kuntarajoja. Tällaisia ovat muun muassa Mikkelin hiippakunnassa Haminan seurakunta sekä Kuopion hiippakunnassa Kuopion ja Ylä-Savon seurakuntayhtymät.

Yhteistyöselvityksen aikana ei ole tullut tietoon alueen kuntaliitoskeskusteluja tai -selvityksiä. Seuraavan valtuustokauden alkuun 1.1.2017 tähtäävät esitykset kuntaliitoksiksi piti tehdä huhtikuussa 2016. Sote- ja maakuntauudistuksen tässä vaiheessa on ilmeistä, että kunnat odottavat uudistuksen vaikutuksia. Uudistuksessa määritellään kuntien tehtävät ja asema hallinnossa. Valmistelulla on merkittäviä vaikutuksia kuntien rooliin, ylikunnallisten palvelujen organisointiin, muuhun hallintoon ja palvelujen rahoittamiseen. Konkreettisia vaikutuksia ei vielä tiedetä, mikä osaltaan vaikuttaa kuntien varovaisuuteen suhteessa kuntaliitoksiin. Tavoitteena on, että sosiaali- ja terveystalouden järjestäminen ja muita alueellisia tehtäviä siirtyy maakunnille 1.1.2019.

5. YHTEISTYÖRATKAISUN VAIHTOEHDOT JA MALLIT, SWOT-ANALYYSI

Tässä luvussa vertaillaan seurakuntien yhteistyöratkaisun kolmea vaihtoehtoa. 1) Seurakuntaliitos (kahden tai useamman kesken, 2) Seurakuntayhtymän perustaminen (näiden seurakuntien kesken), 3)

Sopimusyhteistyö (kahden tai useamman seurakunnan kesken). Nykymuotoinen rovastikuntayhteistyö on jätetty pois vertailusta, koska sillä ei saada muutosta nykytilanteeseen eikä se pysty vastaamaan seurakuntien talous- ja resurssihaasteisiin.

Mallien yhteiset aiemmin tässä raportissa esitetyt haasteet ovat seuraavat.

- Jäsenmäärän väheneminen (2000-luvulla Lemi -9 %, Luumäki -16,3 %, Savitaipale -22,8 %, Taipalsaari -8,6 %)
- Epäedullinen ikärakenne (erityisesti Savitaipale ja Luumäki)
- Kirkkoon kuuluvien osuus vähenee (2000-luvulla Lemi 8,8, Luumäki 7,7, Savitaipale 5,7, Taipalsaari 9,5 prosenttiyksikköä)
- Kastettujen osuus syntyneistä laskusuunnassa (ei Savitaipale)
- Poismuutto tulomuuttoa suurempaa (erityisesti Savitaipale)
- Talouden tasapainottaminen - seurakunnat velattomia, taseet vahvat paitsi Lemi, kaikilla useita negatiivisia vuosikatteita ja useat vuosikatteen eivät ole kattaneet poistoja, verotulokehitys suhteessa toimintakuluihin huono
- Pienet työyhteisöt haavoittuvia, henkilöstön ikääntyminen tuo vaatimuksia, eläköitymiset antavat mahdollisuuksia uudelleen järjestelyihin.
- Onko tulossa kuntaliitoksia, jotka pakottavat seurakunnat rakenteellisiin ratkaisuihin?
- Kaikki yhteistyömallit tarvitsevat pohjakseen luottamuksen, jota ilman yhteistyö ei toimi.

SEURAKUNTALIITOS	
PUOLTAVAT NÄKÖKOHDAT	HAASTEET
Toiminnallinen ja taloudellinen päätösvalta yhdessä yksikössä	Yhteisen kulttuurin luominen pitkä prosessi, haasteena erilaisten painotusten yhteen sovittaminen sekä nykyisten seurakuntien vahvuuksien ja perinteiden huomioon ottaminen
Tuttu itsenäisen seurakunnan hallintorakenne	
Seurakuntalaisilla mahdollisuus nykyistä laajemman työntekijäkunnan palveluihin	Seurakuntatyön tasapainoinen suunnittelu ja toteutus laajentuneella alueella, työn järkevä suunnittelu siten, että välimatkat eivät syö kohtuuttomasti työaikaa ja taloudellista resurssia
Oma kirkkoherra ja omat työntekijät	
Työvoiman käyttö ja liikuttelu joustavaa, työntekijätarve helppo hahmottaa	Mahdollinen kappeli- tai alueratkaisu merkitsee matriisirakennetta, joka on vaativa työn suunnittelun ja johtamisen näkökulmista
Työntekijät saavat saman työalan työtovereita, haavoittuvuus vähenee	
Omaisuus säilyy seurakunnalla, kiinteistömässän kokonaisuutta helppo arvioida	Liitosmuodosta päästävä sopuun (lakkautetaanko kaikki ja perustetaan uusi seurakunta vai liittyvätkö toiset seurakunnat

<p>Päällekkäiset virastopalvelut voidaan purkaa. Hallinnossa syntyy synergiaetua.</p> <p>Kappeli- tai alueratkaisu mahdollistaa nykyisten identiteettien säilyttämisen tai jopa vahvistamisen</p> <p>Talous- ja virastopalvelujen yhdistäminen mahdollistaa työnjaon.</p>	<p>yhteen seurakuntaan?). Jos kaikki seurakunnat lakkautetaan, kirkkoherranviranhaltija päätettävä erikseen.</p> <p>Laaja seurakunta edellyttää erityisesti vuorovaikutuksesta ja tiedonkulusta huolehtimista.</p> <p>Yhteistyöstä kuntien ja paikallisten toimijoiden kanssa sovittava erikseen</p> <p>Verotuksen tasosta päättäminen ja mahdollisten säästötoimien kohdentaminen</p> <p>Omaisuus on yhteistä ja sitä on osattava hoitaa tasapuolisesti (poikkeus testamentit)</p> <p>Liitosajankohta luontevin sovittaa seurakuntavaalien rytmiin (1.1.2019)</p>
<p>SEURAKUNTAYHTYMÄ</p>	
<p>PUOLTAVAT NÄKÖKOHDAT</p> <p>Nykyiset seurakunnat, oma kirkkoherra ja seurakuntatyö työntekijöineen säilyvät.</p> <p>Seurakuntien nimet säilyvät, seurakuntien oma identiteetti saattaa jopa vahvistua</p> <p>Taloudella leveämmät hartiat, yksi taloushallinto helpottaa talouden suunnittelua ja seurantaa</p> <p>Nykyistä leveämmät resurssit auttavat työvoiman säilyttämisessä</p> <p>Helpottaa hallinnon virkojen vähentämistä ajan myötä.</p> <p>Tukipalveluissa enemmän osaamista kuin pienessä seurakunnassa toimisto-, kiinteistö- ja hautausmaatyövoiman siirtyessä seurakuntayhtymälle</p>	<p>HAASTEET</p> <p>Ei helpota seurakuntatyön työvoiman vähentämistä, edellytyksenä joko sopimusyhteistyö seurakuntien välillä tai virkojen perustaminen seurakuntien yhteisiksi</p> <p>Voi syntyä kilpailua yhteisistä resursseista, mikä jäykistää seurakuntien välisiä rajoja ja tätä kautta estää saavuttamasta hyötyjä seurakuntatoiminnan turvaamiseksi. Säästötoimien kohdentaminen vaikeaa</p> <p>Hallinnossa yksi porras enemmän kuin yhdessä seurakunnassa, uuteen sopeutumien vie aikaa</p> <p>Kiinteistöt, hautausmaat ja niiden henkilöstö sekä koko talous- ja henkilöstöhallinto siirrettävä seurakuntayhtymän hoidettaviksi</p> <p>Seurakuntalaisille seurakuntayhtymän vaalijärjestelmä on outo ja sekaannuksille altis</p> <p>Hallinto ja kokoukset vievät enemmän aikaa, yhteisen kirkkoneuvoston johtaminen vaativa ja aikaa vievä tehtävä yhdelle kirkkoherroista</p> <p>Yhden seurakunnan vaikutusmahdollisuudet yhteisiin asioihin pienenevät.</p>

SOPIMUSYHTEISTYÖ	
<p>PUOLTAVAT NÄKÖKOHDAT</p> <p>Itsenäiset seurakunnat säilyvät.</p> <p>Taloudelliset säästöt mahdollistuvat yhteisten virkojen tai työsuhteiden perustamisen kautta</p> <p>Sopimuksissa tyypillisintä yhteiset virat tai työsuhteet ja yhteiskäytössä olevat toimitilat (esim. leirikeskus)</p> <p>Koska sopimukset ovat kevytrakenteista yhteistyötä, niitä voidaan muuttaa tai niistä luopua, jos sopimuksesta ei synny taloudellista tai toiminnallista hyötyä.</p> <p>Mahdollistavat sijaistamiset, ovat turva kapeiden resurssien haavoittuvuutta vastaan.</p> <p>Ei välttämättä edellytä raskasta lisäbyrokratiaa. Yhteistyö voidaan aloittaa kokeilu- ja projektiluonteisesti ja myöhemmin tarvittaessa vakiinnuttaa.</p>	<p>HAASTEET</p> <p>Kirkon yhteiset ratkaisut (it-alueet, kirkon palvelukeskus, kirjuri ja tulevat keskusrekisterit) ovat ratkaisseet ison osan sopimussyhteistyön tarpeesta</p> <p>Mihin sopimussyhteistyö kohdistuu tehokkaimmin (seurakuntatyö, hallinto, kiinteistöjen hoito, hautausmaatyö) taloudellisen säästön ja työvoiman tarkoituksenmukaisen käytön näkökulmasta? Sopimussyhteistyö turhaa jos siitä ei koidu taloudellista säästöä.</p> <p>Yhteiset työsuhteet ja virat johtamisen ja työyhteisöjen kannalta haasteellisia</p> <p>Miten organisoidaan johtamisen, hallinnoinnin ja työyhteisön näkökulmista?</p> <p>Sopimukset ovat juridisia asiakirjoja, joihin tarvitaan sopimusosaamista, jotta käy selkeästi ilmi, mitä sovitaan, millä ehdoilla ja velvollisuuksilla, keiden kesken, mitä sopimuksen rikkomisesta seuraa, sopimusaika, menettelyt sopimuksen uusimiseksi tai tarkistamiseksi, miten sopimuksia hallinnoidaan ja seurataan jne.</p>

6. SELVITYSMIEHEN ESITYKSET

Selvitystyön alussa yhteistyön kehittämisen malleiksi otettiin rovastikuntayhteistyö, sopimussyhteistyö, seurakuntaliitos ja seurakuntayhtymän perustaminen. Näistä rovastikuntayhteistyö nykyisessä muodossaan vastaa kaikkein huonoimmin seurakuntien haasteisiin.

Seurakuntien haasteita ovat jäsenmäärän väheneminen, jäsenistön uusiutumisen kannalta epäedullinen ikärakenne, kirkkoon kuulumisen väheneminen, kastettujen osuuden syntyneistä pieneminen ja negatiivinen muuttoliike. Jäsenmäärän vähenemisen osatekijät ovat seurakunnittain erilaiset, mutta kokonaissuunta on kaikilla sama. Seurakuntien taloudet ovat heikentyneet ja vaativat tasapainottamistoimenpiteitä. Kuluja karsimisessa keskeisintä on työvoimakustannusten pienentäminen sekä tarpeettomista kiinteistöistä luopuminen. Seurakuntien pienet työyhteisöt ovat haavoittuvia ja sijaistamismahdollisuudet oman työyhteisön sisällä ovat huonot.

Seurakuntien välillä ei ole merkittäviä toiminnallisia tai kulttuurisia eroja. Kullakin on omia toiminnallisia painotuksia, mutta ei sellaista, mikä estäisi yhteistyön tiivistämisen. Seurakunnat ovat kulttuuriltaan samantyyllisiä maalaisseurakuntia ja niillä on yhteinen menneisyys.

Yhteistyön kehittämisen malleista sopimusyhteistyö antaa mahdollisuuksia työvoimaresurssien yhteiseen käyttöön. Kirkon yhteiset jäsenrekisterin, taloushallinnon ja it-toimen yhteistyöratkaisut lisättyinä suunnitteilla olevalla yhteisellä keskusrekisterillä ovat kuitenkin jo vastanneet suureen osaan sopimusyhteistyön tarpeesta. Seurakunnilla on edelleen mahdollisuus perustaa yhteisiä virkoja yhteistä kirkkoherran tai talouspäällikön virkaa myöten. Jos muu yhteistyö ei etene, tämä on suositeltava suunta.

Seurakuntayhtymä neljän pienen seurakunnan yhteistyöratkaisuna on raskas ja tuskin riittävän joustava talouden tasapainottamiseksi. Seurakuntayhtymässä hoidetaan kirkkolaissa ja pakollisessa perussäännössä mainitut tehtävät yhteisinä ja muut tehtävät seurakunnissa. Seurakuntayhtymän tehtävät koskevat kirkkolain mukaan mm. seurakuntien kirkollisverotusta, kirkollisverojen ja muiden yhteisten tulojen jakoa seurakuntien kesken, kirkon keskusrahastoon ja kirkon eläkerahastoon suoritettavia maksuja ja talousarviota, rahatointa, kirjanpitoa, tilinpäätöstä ja tilintarkastusta, erikseen lueteltuja seurakuntien henkilöstöasioita, virkojen perustamista ja lakkauttamista, kiinteästä omaisuudesta huolehtimista ja mahdollisten yhteisten tehtävien hoitamisesta. Seurakuntayhtymän hallinto sisältää yhden portaatan enemmän kuin itsenäisen seurakunnan hallinto ja vaalijärjestelmä on yhden seurakunnan vaalijärjestelmää mutkikkaampi. Seurakuntayhtymän seurakuntien toiminnallinen itsenäisyys ja omat virat voivat tuoda osaltaan jäykkyyttä resurssien suunnitteluun ja jakoon, jopa kilpailua resursseista.

Joustavin ja tehokkain yhteistyömalli seurakuntien kesken on yhden seurakunnan perustaminen eli seurakuntaliitos. Yhden seurakunnan mallissa säästötoimet erityisesti henkilöstön osalta ovat hallittavimmin toteutettavissa. Mallin vahvuuksia ovat myös hallinnon selkeys ja ymmärrettävyys, esimiestyön organisointi sekä mahdollisuus kappeliseurakuntiin.

Kirkkolain mukaan seurakunnasta voidaan jokin alue muodostaa kappeliseurakunnaksi tai seurakuntapiiriksi, joista määrätään tarkemmin kirkkojärjestyksessä. Jos seurakunta koostuu selvästi erillisistä keskusalueista, alueratkaisu on tarkoituksenmukainen. Aluejako tukee ja vahvistaa paikallista identiteettiä ja yhteisöllisyyttä sekä säilyttää paikallista toimintakulttuuria.

Seurakuntajaon muutoksiin liittyvistä päätöksistä säädetään Kirkkolain luvussa 13 ja Kirkkojärjestyksen luvussa 13. Aloiteoikeus seurakuntajaon muuttamiseksi on itsenäisen seurakunnan kirkkovaltuustolla. Aloite tulee alistaa kirkkohallituksen vahvistettavaksi. Seurakuntaliitos voidaan toteuttaa kahdella vaihtoehdoisella tavalla. Ensimmäinen vaihtoehto on, että seurakunta yhdistetään toiseen seurakuntaan, jolloin yhdistyvä seurakunta lakkaa. Toinen vaihtoehto on, että kaikki yhdistyvät seurakunnat

lakkautetaan ja perustetaan uusi seurakunta. Seurakuntaliitos voidaan tehdä 1.1.2018, jolloin kirkkovaltuusto muodostetaan edellisen vaalin tulosten perusteella, tai 1.1.2019, jolloin seurakuntavaalit toimitetaan normaalissa järjestyksessä.

Jos seurakunnat haluavat yhdistyä 1.1.2018, tulee selvitystyö ja yhdistymistoimet aloittaa pikaisesti. Yhdistymisaloitteen valmisteluun, tekemiseen ja lopulliseen käsittelyyn kirkkohallituksessa menee minimissään puoli vuotta, käytännössä 9 – 12 kuukautta.

Selvitysmiehen esitys

Tämän selvityksen perusteella suosittelen Lemin, Luumäen, Savitaipaleen ja Taipalsaaren seurakuntien kirkkovaltuustoille seurakuntaliitosneuvottelujen käynnistämistä tarkoituksena tutkia seurakuntaliitoksen mahdollisuus ja toteuttamistapa sekä liitoksen tarkoituksenmukainen ajankohtana.